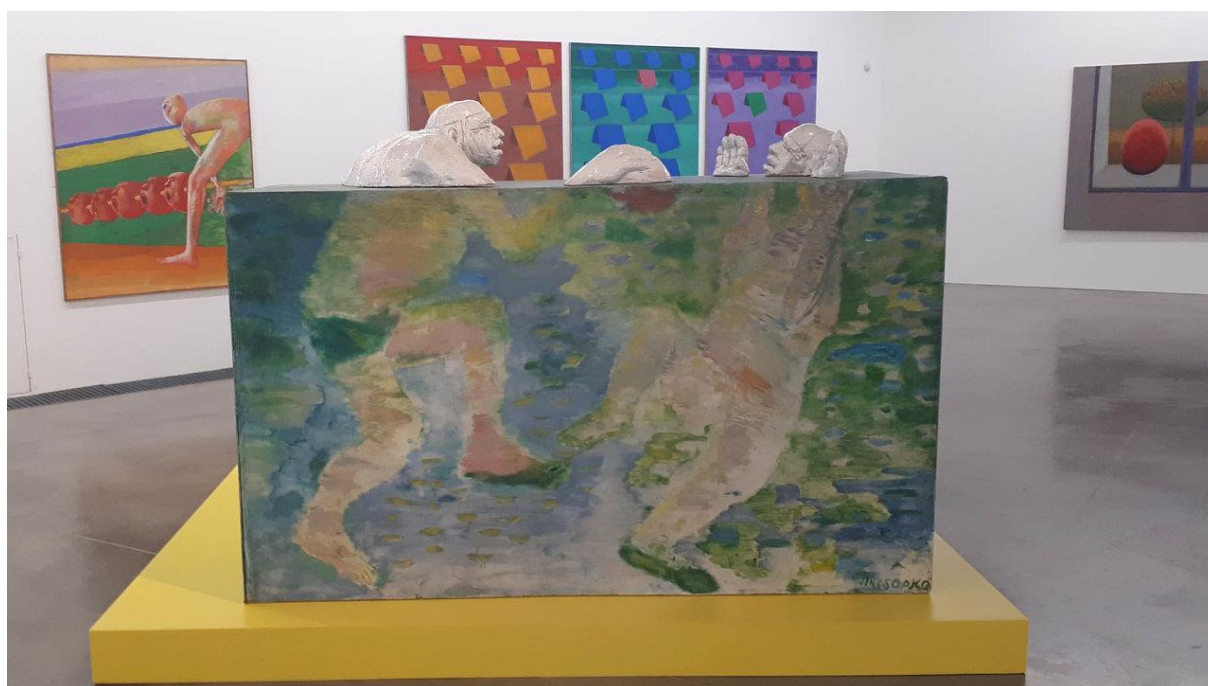


# Padesát let myšlení v obrazech. Museum Kampa vystavuje dílo Jiřího Sopka

**Petr Volf** publicista

1.4. 2022 00:00 • 7 min čtení



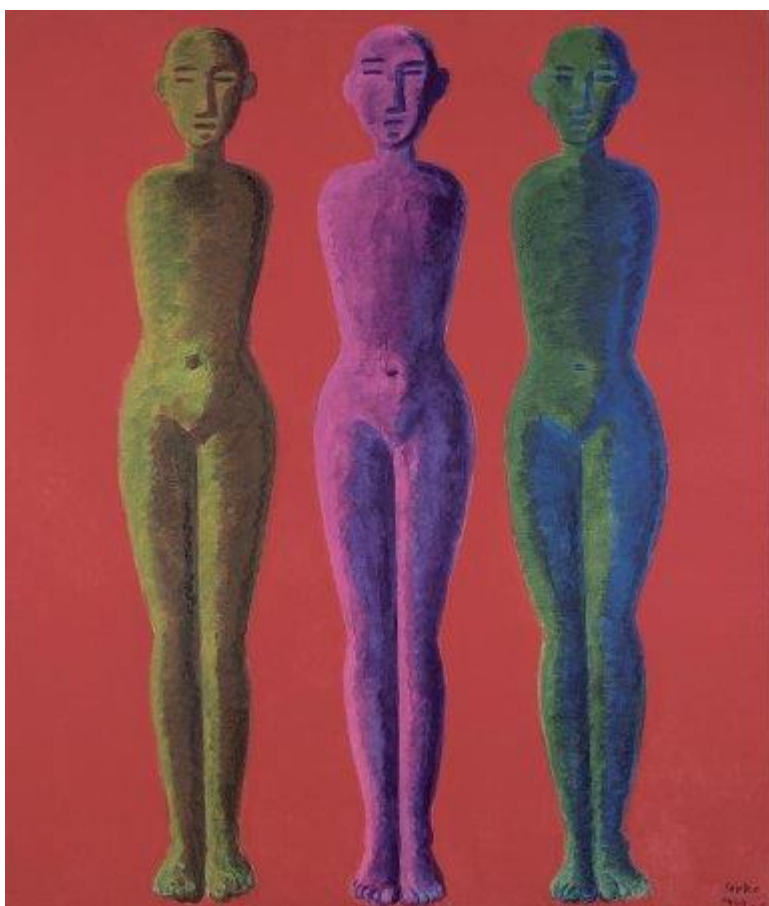
**K osmdesátinám malíře Jiřího Sopka pořádá prestižní pražská galerie jeho retrospektivu. Zahrnuje autorovy obrazy a kresby z posledního půlstoletí.**

**P**ostavy na obrazech Jiřího Sopka často křičí, otevírají doširoka ústa, lapají po dechu, třeští oči, protože nejsou s to uvěřit tomu, co se kolem nich děje. Jako bychom byli svědky postmoderní ozvěny ikonického Výkřiku norského průkopníka expresionismu Edvarda Muncha. Jsou nezaměnitelné. Nyní se o tom můžeme přesvědčit na Sopkově retrospektivní přehlídce v pražském Museu Kampa. Zahrnuje obrazy a kresby vzniklé během posledního půlstoletí, přičemž nejstarší pochází z osmašedesátého roku a nejmladší vznikly letos. Diváka vtáhnou do děje a nepustí. „To, co dělám, není jenom estetická záležitost, ale souvisí to s osobní výpovědí,“ říká umělec, jenž 20. února oslavil osmdesáté narozeniny.

Jiří Sopko měl rychlý start. Byl pokládán za jednoho z nejtalentovanějších malířů, který v průběhu 60. let minulého století prošel Akademií výtvarných umění, na přelomu 60. a 70. let dokonce na AVU dělal asistenta profesoru Janu Smetanovi. V roce 1970 předvedl svoje nadání na první samostatné výstavě v prestižní pražské galerii Nová síň, jež vyvolala velmi příznivou odezvu. Stal se klíčovým představitelem takzvané české grotesky, která v divoké perspektivě zachycovala tíživou atmosféru panující v nezadržitelně upadající totalitní společnosti.

## Navzdory osudu

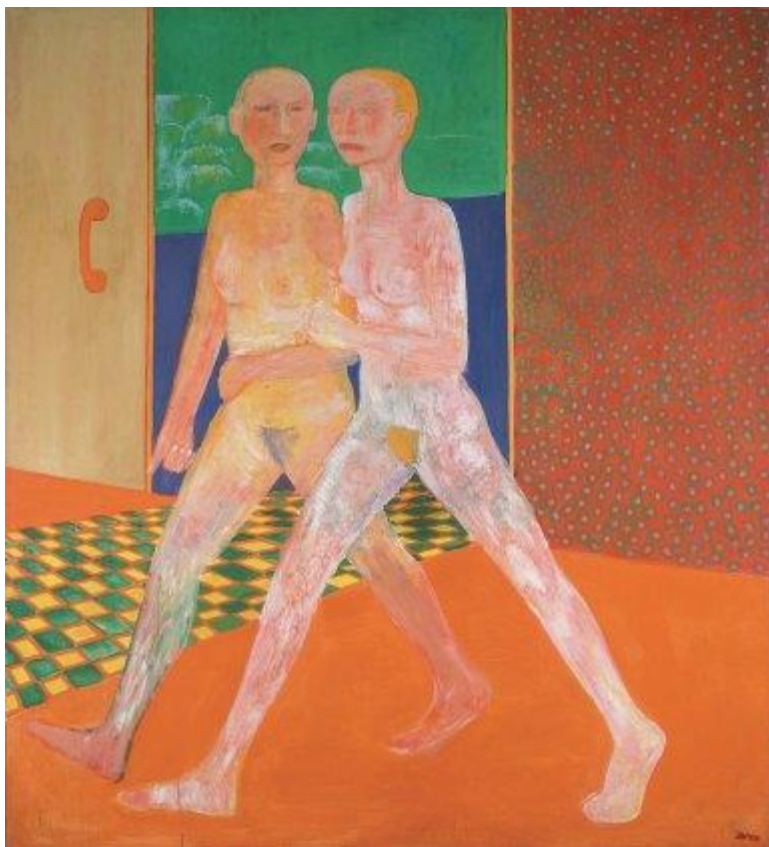
Výstava v Nové síni však byla Sopkovou labutí písní. V následujících dvou desetiletích, kdy měli do oficiálních galerií přístup jen prověření umělci souznící s pravidly normalizované výtvarné scény, přišel o možnost vystavovat. Něco takového je z odstupu jen těžké si představit. Sopko k tomu v rozhovoru, jež vedl s autorem tohoto textu, poznamenal: „Nedělal jsem si iluze, věděl jsem, že spadne klec, že nastává konec. Byl to jasný řez, ale se mnou se nedobrovolně potápěla strašná spousta lidí, takže zákaz neměl sílu individuálního šoku, jako kdyby se týkal jenom mě samotného.“



Jiří Sopko: Trojice (1999-2001)  
Foto: Galerie Gema

Sopko se začal živit jako restaurátor, což byla mezi zapovězenými umělci nejčastější pracovní příležitost, aniž by si jakkoliv zadali s režimem. Malovat nepřestal, i když často neměl peníze na kvalitní plátno a barvy. Bojoval s alkoholem. Úspěšně: složitost stavu, do něhož se dostal, ukazuje až surrealisticky podaný akvarel Antabus z roku 1986 pojmenovaný podle obávaného léku, který malíř dostával během tříměsíčního pobytu v protialkoholní léčebně. Umění sehrálo terapeutickou roli a je nutné ocenit, že byl tento intimní obraz na výstavu zařazen.

V roce 1987 Sopko založil spolu s malíři Jiřím Načeradským, Michaellem Rittsteinem, sochaři Jiřím Beránkem a Kurtem Gebauerem i dalšími spřízněnými umělci skupinu 12/15 Pozdě, ale přece, jejíž vznik předznamenal uvolnění poměrů v Československu. Název symbolizoval existenční i tvůrčí zpomalení, jež palčivě pociťovali. Brzy se dočkali zadostiučinění. Jiří Sopko začal učit na Akademii výtvarných umění, jejíž první polistopadovou, dodnes nepřekonanou „sestavu“ dával dohromady nekompromisní Milan Knížák.



Jiří Sopko: Dámičky (1972)  
Foto: Galerie Gema

Začínalo se od nuly, jako na jediné vysoké škole. Sopko se stal oblíbeným profesorem, jenž vychoval desítky malířů. V roce 2002 byl jmenován rektorem a klíčový institucionální post zastával po dvě funkční období, do roku 2010, přičemž po osobnostně značně vyhraněném Knížákově přinesl na akademii určitou rovnováhu a klid. Na AVU učil až do roku 2018, kdy v 76 letech odešel do důchodu. S jeho odchodem se tak definitivně naplnila éra, během níž se provinční, velmi zkostnatělou AVU podařilo dostat mezi umělecké školy mezinárodního významu.

## Kafkovské variace

Sopkovo dílo, jež můžeme sledovat hned ve třech podlažích galerie, což je pro Museum Kampa neobvyklá prostorová velkorysost (většinou se v hlavní budově zároveň konají dvě výstavy), se vyznačuje vzácnou výtvarnou jednotou založenou na výrazné barevnosti a vyvážené kompozici, ale také na soustavné směsici nezaměnitelného smutku a podivné radosti. Expresivita přechází v melancholii. Obrazy jsou na první pohled dobře čitelné, nelze je zaměnit. Umělec na plátně zpočátku pomocí výrazných olejových, později akrylových barev vybudoval vlastní svět, který patří jen jemu. Má atmosféru Kafkových románů, jejichž hrdinové se nemohou dostat ze zajetí systémových schémat, v nichž uvízli jako v nějakém neprostupném labyrintu. Většinou nemají úspěch, jejich konání je odsouzeno k nezdaru. Figury se postupně transformují do siluet a pouhých hlav, často bez těla, avšak paradoxně schopných života.

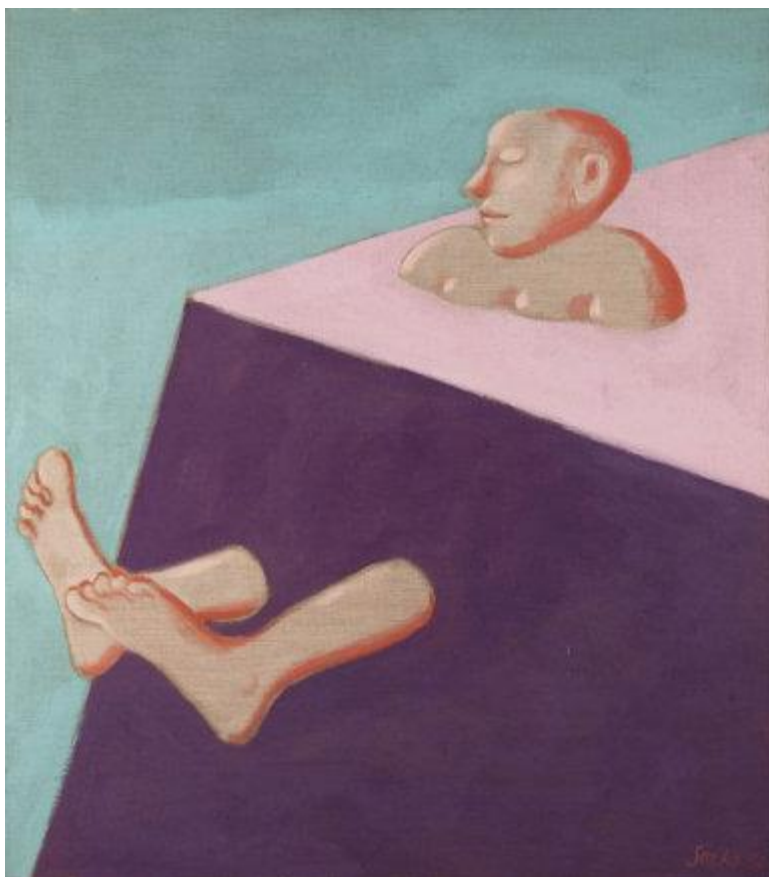


Jiří Sopko: Hry (1987)

Foto: Galerie hlavního města Prahy

Zaznamenáváme ale také pokusy řešit různé formáty obrazu. Z tohoto hlediska je nejradikálnějším dílem objekt Vodní pólo ze začátku 70. let, do jehož vzniku byl zapojen také sochař Bohumil Zemánek. Umělci za základ zvolili bednu, na jejíž stěny Sopko zobrazil těla dvou pólístů šlapajících typickým způsobem vodu, přičemž v pokračování malby nad hladinu vyčnívají třírozměrné hlavy hráčů a míč, jak je z keramiky vymodeloval Zemánek. Jedná se o experiment v pravém slova smyslu dotýkající se možností plastického a dvojrozměrného ztvárnění reality. Jakkoliv se

to zdá neslučitelné, překvapuje výsledek neustálou svěžestí a novátorstvím. Objekt je instalován v přízemí galerie a patří k divácky nejděčnějším. Jiří Sopko se v mládí věnoval atletice, byl desetibojařem, takže měl ke sportu blízko. Dokonce za studií na akademii běhal ve Stromovce s malířem Jiřím Načeradským, jenž sportovní tematice věnoval řadu vynikajících obrazů. Byla to pro ně součást životního stylu a také specificky bohémská varianta kalokagathie – harmonie tělesné i duševní krásy.



Jiří Sopko: Odpočívající (1988)  
Foto: Museum Kampa

## Cesta k harmonii

Sopkova výstava není přísně chronologická, nesledujeme postupný vývoj autorova díla rok po roce, ale je řešena tak, že se různé časové úseky postupně prolínají a ukazují tematickou vrstevnatost. Kurátoři Linda Sedláková a Jan Skřivánek si uvědomili, že takto expozice nepřijde o dynamiku a podaří se udržet divákovu pozornost. Je zároveň patrné, že s přibývajícimi roky, tím, jak se blížíme do současnosti, malíř stále projev proměňuje. Nejde o radikální posuny, ale dochází ke zjednodušení kompozice.

V obrazech se objevují motivy krajiny, polí, luk, jimiž procházejí cesty.

Nejsou to konkrétní, ale idealizovaná místa, z nichž se vytrácejí lidé. Jsou vystřídání zobrazením jejich příbytků, takže najednou sledujeme jednoduché domy stojící osamoceně nebo v seskupení do podoby předměstského satelitu. Přesto nepochybujeme, že jsou s lidmi pevně propojeny. Z tohoto hlediska je vrcholem výstavy série Zámky, kde se na návrších kuželovitých kopců objevují tři různě členěné stavby v uhrančivě přesném podání. Je v nich až cosi metafyzického, něco, co nás

přesahuje a co občas vidáme ve snech, když hledáme pevný bod. Jako by malíř našel klid, jenž mu byl po většinu jeho života odepřen.

Přehledka potvrzuje, že ani v pokročilém věku Jiří Sopko neztrácí víru v malovaný obraz jako zásadní médium vizuálního světa, ačkoliv malbě byl už nejednou, především však v 90. letech minulého století, předpovídán zánik. Nic takového se nestalo, někdejší trendy se ukázaly jako nesmyslné. Dobré obrazy jsou vyhledávány tím více, čím více jsme obkloповáni monitory s virtuální realitou.

Jiří Sopko nikdy nepochyboval o tom, jestli to, čemu se věnuje, má smysl, protože malování je jeho vnitřní potřeba, bez níž nemůže existovat. Malířem se pravděpodobně již narodil. „Jedině při malování a sbírání hub dokážu zapomenout na všechno,“ vysvětluje. „Natolik mě to vcucne, že si neuvědomuju nic jiného. V tom je pro mě malování nenahraditelné. Ale i když nemaluju, myslím v obrazech.“ I proto je již Jiří Sopko klasikem českého malířství a každý, kdo se chce stát malířem, by měl jeho výstavu povinně vidět.



Jiří Sopko: Světlo (1999)  
Foto: Galerie Gema